

養父市地区防災計画作成マニュアル

令和2年3月

養 父 市

目次

【養父市地区防災計画作成マニュアル】

はじめに	1
1 「地区防災計画」作成の基本方針等	1～2
2 計画作成に際しての留意事項	2
3 計画提案の方法	3～4
4 地区防災計画の見直し	4
5 地区防災計画の作成・運用に際しての市の支援	4
地区防災計画の作成行程（例）	5
地区防災計画提案書様式（様式1）	6
市民の皆さんの協力と連携について（お願い）	7
（別添）	
【養父市地区防災計画作成マニュアル 参考資料 】	
地区防災計画（例）	1～12

はじめに

平成23年3月に発生した東日本大震災において、自助、共助及び公助があわさって初めて災害対策がうまく働くことがあらためて強く認識されたところです。

このような状況を踏まえ、平成25年6月に災害対策基本法が改正され、市町村の一定の地区内の居住者及び事業者（地区居住者等）による自発的な防災活動に関する「地区防災計画制度」が創設されました。

本市においても、一斉避難訓練や、ささえあい要援護者登録申請書カード及び福祉・防災マップ作成事業などを通して地区コミュニティ活動が活発化する中で、地区防災力の向上にむけた取り組みが熱心に進められています。

これらを踏まえ、市ではそれぞれの地区の特性を踏まえた自主・自立的な「地区防災計画」の作成を促進することを目的として「地区防災計画作成マニュアル」を定めました。

1 「地区防災計画」作成の基本方針等

(1) 「地区防災計画」は地区居住者等からの提案を基本とします。

災害対策基本法第42条の2では、「地区居住者等は、共同して、市町村防災会議に対し、市町村地域防災計画に地区防災計画を定めることを提案することができる。」と規定されています。

市では、地区防災計画が「自助」、「共助」を中心とした地区居住者等の自発的な防災計画であることに鑑み、その案は地区居住者等において自主的に作成・提案すること（以下、「計画提案」という。）を基本方針とし、市の防災活動と地区居住者等による防災活動を連携させ、地域防災力の向上を図ることを目指します。

(2) 「地区防災計画」は自治会等の自主防災組織を対象とします。

(3) 「地区防災計画」に定める標準的な項目

① 「地区防災計画」は、組織の規模やコミュニティの成熟等によって、内容に差異が生じることが予測されます。このことから、地区防災計画に定める標準的な項目・内容について記載した「〇〇地区防災計画（例）」を参考資料として本マニュアルに添付しています。

② 「地区防災計画」に定める主な項目例は以下のとおりです。

ア 名称

イ 計画の作成趣旨・目的などの基本方針

ウ 作成主体の種別、規模、構成員

エ 地区の特性、予想される災害

オ 「平常時」の取組、「災害時（非常時）」の取組

カ 要配慮者（避難行動要支援者）の支援の取組

キ 防災マップ（視覚的に地区特性を把握するため）

ク 計画作成後の研修、訓練の実施の考え方

2 計画作成に際しての留意事項

（1）多様な主体や世代の参加による計画作成

当該地区に関係する住民や民間企業などの多様な主体や世代の参加のもとで計画を作成しましょう。

（2）「自助」、「共助」の仕組みづくり

当該地区居住者等が自ら又は相互に連携・協力して地区の防災力を向上するための仕組みを作りましょう。

（3）実践的な計画づくり

次の視点を踏まえた「適切な情報」の収集・発信と「適切な行動」の実践につながる計画としましょう。

① 災害を知る

自分が住んでいる地区で起こり得る災害について、前兆や避難の方法を確認しましょう。

② 地区を知る

災害危険箇所や脆弱な施設等を把握した上で防災マップを作成し、要配慮者（避難行動要支援者）対策や避難する場所までの経路等を決めましょう。

③ 知識を活かす

自主防災組織等の活動で得た、防災・減災対策の知識を活かし、災害時に実行しましょう。

（4）計画の作成スケジュールについて

効率よく計画を作成するため、作成行程（スケジュール）を作りましょう。

※「地区防災計画の作成行程（例）」について5ページを参照

（5）行政、防災士等からの参考意見

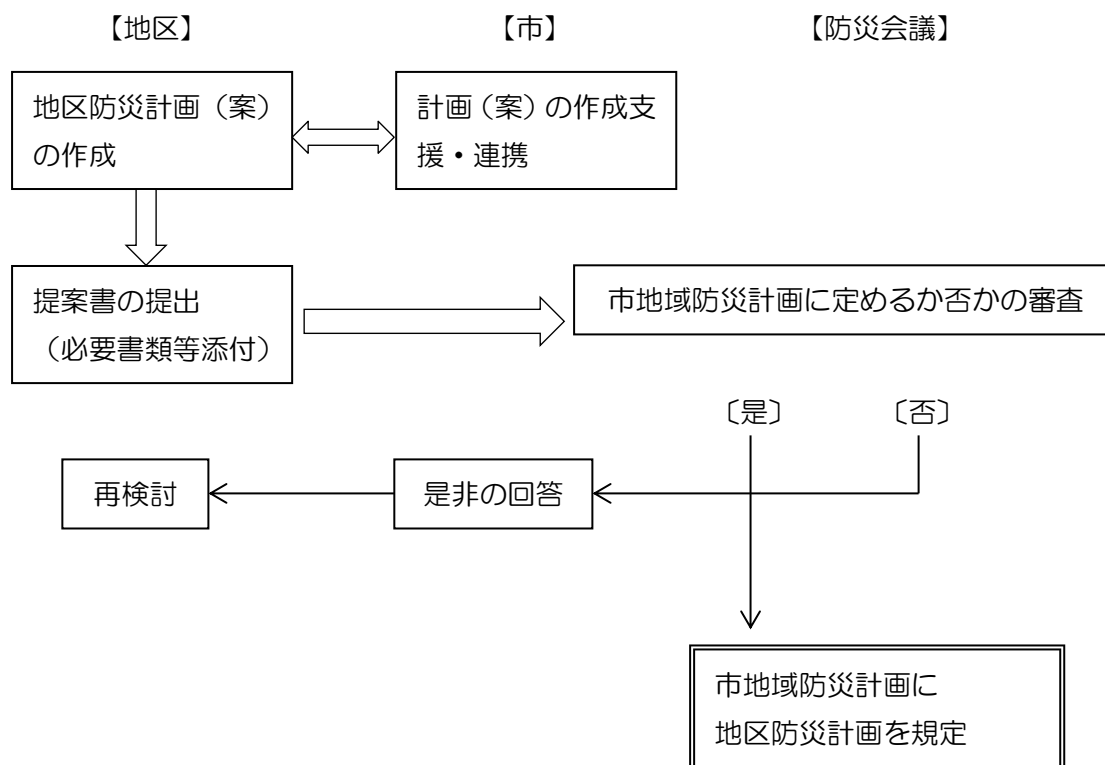
行政の出前講座や防災士等からの意見も活用しながら計画を作成しましょう。

3 計画提案の方法

地区防災計画制度には、地区居住者等が市防災会議に対し、市地域防災計画に地区防災計画を定めることを提案することができる仕組み（計画提案）が定められています。

「計画提案」に必要な手続きは以下のとおりです。

(1) 「計画提案」のフロー



(2) 計画提案に必要な書類

① 地区防災計画提案書（様式1） ※6 ページ参照（1部提出）

② 地区防災計画（案）

③ 申請者の資格証明書

ア 提案者が個人の場合

申請者全員の住所が確認できるもの（免許証の写し、住民票抄本等）

※申請者が地区防災計画（案）の対象地区内の住民であることを確認するため。

イ 提案者が法人の場合

登記事項証明書

※申請者が地区防災計画（案）の対象地区内に事業所等を有する法人であることを確認するため。

(3) 提出期限

原則として、毎年2月末までに提案があれば、翌年度の防災会議に付議します。

(4) 提出先

養父市危機管理室防災安全課に提出して下さい。

4 地区防災計画の見直し

(1) 計画の見直し

計画は社会情勢の変化などに応じて適宜見直して下さい。

この見直しにおいて、当初計画と見直した計画に大きな差異が生じた場合（ここでいう計画の見直しには役員の変更などは含みません。）には、市に変更した内容を報告して下さい。（再度、防災会議での検討が必要になる場合があります。）

(2) 再度の計画提案

計画の見直しにかかる再度の「計画提案」については、3の方法に準じます。

5 地区防災計画の作成・運用に際しての市の支援

「地区防災計画（案）」作成支援及び計画に基づく地区の防災訓練等実施への支援などを行います。

(1) 地区防災計画の作成支援

地区防災計画を作成する場合のアドバイスをを行います。

(2) 防災学習会等の開催支援

① 出前講座

地区の防災学習会等に市職員等を派遣します。

(3) 地区の防災訓練の実施等への支援

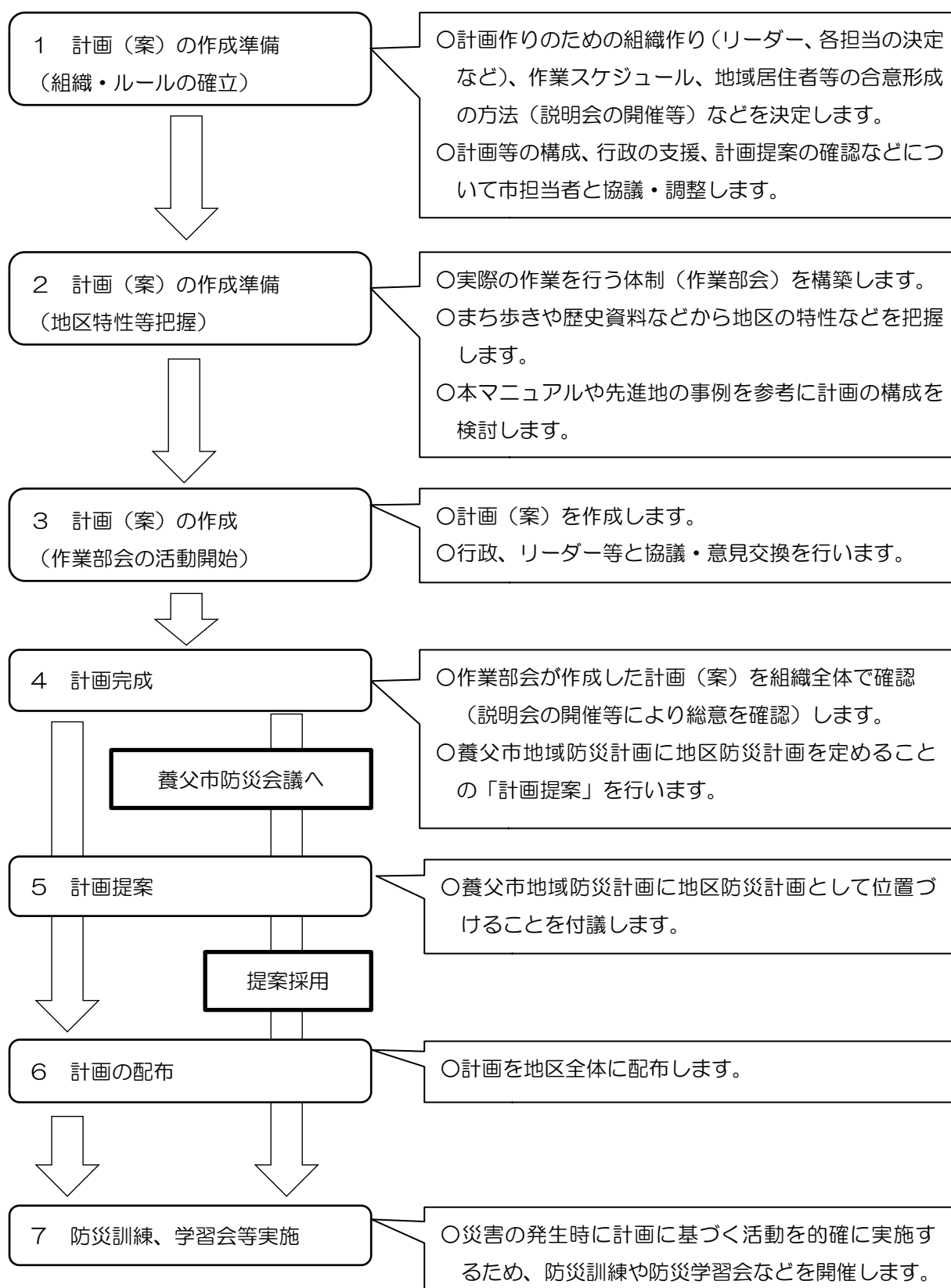
① 市職員等の派遣

地区の防災訓練の実施に市職員等を派遣し、訓練の進行等についてアドバイスを行うとともに、地区と行政との連携についても協力します。

② 防災資機材の貸与等

市は、地区が行う防災訓練の実施に当たって、市が保有する防災備品を可能な範囲において貸与することができます。

地区防災計画の作成行程（例）



(様式1)

年 月 日

養父市防災会議会長
養父市長 様

提案代表者 ○○ ○○ 

地区防災計画提案書

みだしのことにつきまして、災害対策基本法第42条の2第2項の規定に基づき、養父市地域防災計画に下記の地区防災計画を定めることについて、必要書類を添えて提案します。

記

1 計画名称 「○○地区防災計画」

2 提案者

氏名・法人名	住所・所在地	連絡先（電話番号等）

3 添付書類

①「○○地区防災計画（案）」

②資格証明書類

(ア) 申請者全員の住所が確認できるもの（提案者が個人の場合）

・免許証（写し）、住民票抄本等

(イ) 登記事項証明書（提案者が法人の場合）

市民の皆さんの協力と連携について（お願い）

大規模な災害が発生した際に、市民の皆さんが発災直後に行う初動期の行動が命を守るための岐路になります。そのためには平常時からの備えが非常に重要です。

お住まいの地区の特性を把握するとともに、当該地区で発生が予想される災害を想定して、自らの命を守るための各家庭の取組（自助）や、地区全体での取組（共助）をあらかじめ計画として定め、地区全体で共有し、この計画に基づく防災訓練・避難訓練の実施、学習会の開催などにより、地区全体の防災力・減災力を高めていくことが不可欠です。

今回作成しました、「地区防災計画作成マニュアル」を参考にいただき、市民の皆さんが協力・連携してそれぞれの地区における「地区防災計画」の作成に取り組んでいただくことをお願いいたします。

養父市地区防災計画作成マニュアルは市のホームページに掲載しています。
（養父市ホームページ URL <https://www.city.yabu.hyogo.jp>）

【このマニュアルに関するお問い合わせ先】

養父市役所 危機管理室防災安全課
〒667-8651 養父市八鹿町八鹿 1675
TEL 079-662-2899（直通）
FAX 079-662-7491
E-mail bousai@city.yabu.lg.jp